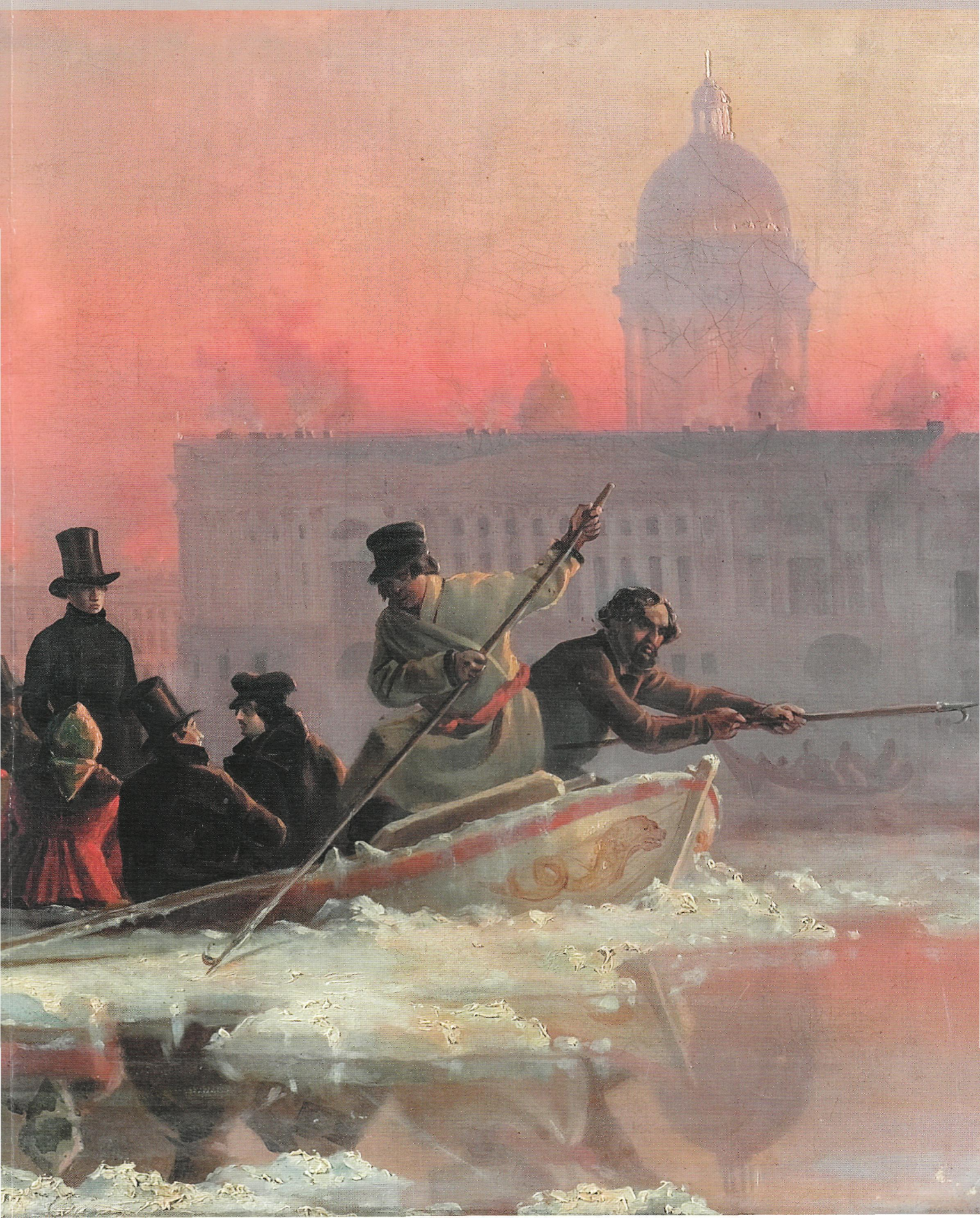


# МИР МУЗЕЯ

THE WORLD  
OF MUSEUM

№ 305 1 январь 2013

ИЛЛЮСТРИРОВАННЫЙ ИСТОРИЧЕСКИЙ И ХУДОЖЕСТВЕННЫЙ ЖУРНАЛ





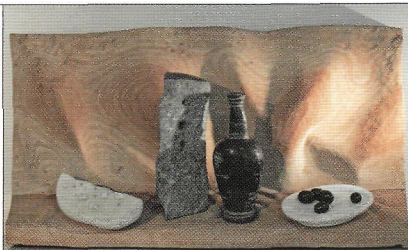
ВЫПУСК ИЗДАНИЯ ОСУЩЕСТВЛЕН ПРИ ФИНАНСОВОЙ ПОДДЕРЖКЕ ФЕДЕРАЛЬНОГО АГЕНТСТВА ПО ПЕЧАТИ И МАССОВЫМ КОММУНИКАЦИЯМ РФ

2

ПРОЕКТЫ ЗАМЫСЛЫ ПРАКТИКА

ИРИНА АКСЕНОВА

СИБИРСКОЕ  
СОКРОВИЩЕ



А. Смирнов-Панфилов.  
Наслаждение сырами.

2007. Дерево, известняк, гранит, мрамор. Собственность автора. Экспонат выставки «Язык скульптуры по Брайлю».

9

ПОЛЕМИКА

КАК ПРЕОДОЛЕТЬ  
«ОТНОШЕНЧЕСКИЕ БАРЬЕРЫ?»

ДИСКУССИЯ: СЕРГЕЙ ВАНЬШИН  
И ЕЛЕНА ГЕРАСИМОВА

18

ВЫСТАВКИ

НИКОЛАЙ БУРОВ

ПЮИ-ДЕ-ДОМ  
В ПЕТЕРБУРГЕ

33

СТРАНИЦЫ ИСТОРИИ

ЮРИЙ БУГРОВ

ГДЕ РОДИЛСЯ  
АРКАДИЙ ГАЙДАР

36

СТРАНИЦЫ ИСТОРИИ

ВАЛЕНТИНА СТЕПАНОВА

МОЙ ДЕДУШКА —  
ДЬЯКОН

## Дорогие друзья!

С Новым годом и Рождеством вас и ваших коллег!

В январском номере нашего журнала собраны необычные статьи. Две из них праздничные, юбилейные. Мы вспоминаем о прошедшем юбилее Музея Природы и Человека в Ханты-Мансийске и поздравляем с грядущим юбилеем Романовский музей в Костроме, открытый для посетителей в 1913 году.

В новой рубрике — «Пolemика» — мы представляем доклад Сергея Ваньшина, содержащий отзыв на выставку «Язык скульптуры по Брайлю», проведенную Третьяковской галереей в рамках проекта, поддержанного в 2011 году фондом В. Потанина, и ответную статью руководителя проекта Елены Герасимовой. Poleмика будет продолжена и в следующем номере журнала.

О совместной выставке Исаакиевского собора, Русского музея и их французских коллег из провинции Овернь повествует статья Николая Булова, дополненная очерком Сергея Кривонденченкова, посвященным путешествиям на Запад русских художников.

Анна Дульнева и Ильмира Степанова рассказывают о коллекции кукол Рязанского музея-заповедника, Татьяна Косолапова — о свадебных программах Национального музея Республики Коми, Валентина Степанова — о церковной истории подмосковного Фрянова.

Зимняя тема представлена в пейзажах саранского художника Виктора Петряшова, о котором идет речь в статье Татьяны Азоркиной.

В центре статьи Ольги Потокиной — Музей азиатских цивилизаций в Сингапуре.

В 2013 году мы хотели бы подготовить тематические номера «Музей и экология», «Юбилей Романовых», «Музейная профессия», «Музейная картография», «Частные музеи», а также ряд номеров, посвященных отдельным регионам России. Приглашаем вас к партнерству и ждем ваших статей, предложений и новых идей!

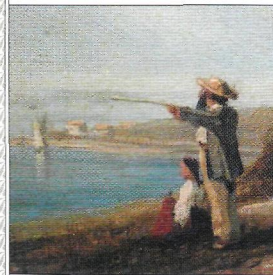
Редакция журнала «Мир музея»

22

СТРАНИЦЫ ИСТОРИИ

СЕРГЕЙ КРИВОНДЕНЧЕНКОВ

В ПОИСКАХ  
НАЦИОНАЛЬНОГО  
ПЕЙЗАЖА ▽



27

ЮБИЛЕИ

ЛЮБОВЬ НОВОЖИЛОВА

КАКИМ БЫЛ  
РОМАНОВСКИЙ  
МУЗЕЙ В 1913 ГОДУ?

40

ВЫСТАВКИ

АННА ДУЛЬНЕВА, ИЛЬМИРА  
СТЕПАНОВА

ДОРОГА В ДЕТСТВО

44

ПРОЕКТЫ ЗАМЫСЛЫ ПРАКТИКА

ТАТЬЯНА КОСОЛАПОВА

СВАДЬБА В НАЦИОНАЛЬ-  
НОМ СТИЛЕ

46

ВЫСТАВКИ

ТАМАРА АЗОРКИНА

САРАНСКИЕ ДНЕВНИКИ  
ВИКТОРА ПЕТРЯШОВА

53

ЗА РУБЕЖОМ

ОЛЬГА ПОТОКИНА

ЗАТВОРЫ ДУШИ

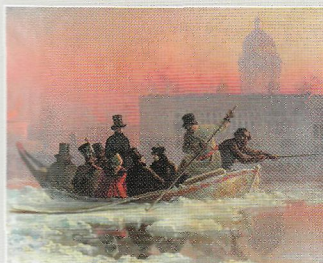
7-8 | 39 | 45 | 52

ЖИЗНЬ МУЗЕЕВ  
СООБЩЕНИЯ | ХРОНИКА

© АНО Редакция журнала «Мир музея», 2013.

МИР МУЗЕЯ® — зарегистрированный товарный знак. Использование названия и логотипа «Мир музея» без разрешения редакции не допускается.

На первой странице обложки



А. М. Дорогов. Переправа через Неву. Фрагмент. 1840-е. Холст, масло. 65,7 × 77. ГИМ.

Изображена зимняя лодочная переправа в Санкт-Петербурге на Васильевский остров.

На второй странице обложки



И. Штенглин.  
Портрет  
великой кня-

гини Екатерины Алексеевны.

Сер. XVIII в. По оригиналу Г. Гроота. Бумага, гравюра. 56 × 41. Коллекция К. Н. Козырева. 1913 г. К статье «Каким был Романовский музей...» (с. 27).

На третьей странице обложки



Кукла в costume Наполеона. Неизвестный производитель. Париж, 1890-е гг. Рязанский историко-архитектурный музей-заповедник. К статье «Дорога в детство» (с. 40).

На четвертой странице обложки



Изразец поливной сюжет-

ный. XVIII в. Коллекция В. А. Андронникова. К статье «Каким был Романовский музей...» (с. 27).